



ΕΛΛΗΝΙΚΗ ΔΗΜΟΚΡΑΤΙΑ

Εθνικόν και Καποδιστριακόν
Πανεπιστήμιον Αθηνών

— ΙΔΡΥΘΕΝ ΤΟ 1837 —

M3.1

**ΑΞΙΟΛΟΓΗΣΗ ΑΞΙΟΛΟΓΗΣΗΣ ΜΑΘΗΜΑΤΩΝ /
ΔΙΔΑΣΚΑΛΙΑΣ ΤΟΥ ΔΠΜΣ
"ΝΕΡΟ, ΒΙΟΣΦΑΙΡΑ ΚΑΙ ΚΛΙΜΑΤΙΚΗ ΑΛΛΑΓΗ"
ΑΠΟ ΤΟΥΣ ΦΟΙΤΗΤΕΣ.**

ΥΠΟΔΕΙΓΜΑ ΕΡΩΤΗΜΑΤΟΛΟΓΙΟΥ

ΑΞΙΟΛΟΓΗΣΗΣ ΜΑΘΗΜΑΤΟΣ / ΔΙΔΑΣΚΑΛΙΑΣ ΑΠΟ ΤΟΥΣ ΦΟΙΤΗΤΕΣ

Τα ερωτηματολόγια διανέμονται μέσω του ιστοτόπου: <https://eclass.uoa.gr/courses/GEOL554/> μεταξύ της 8ης και 10ης εβδομάδας διδασκαλίας του μαθήματος και συμπληρώνονται ανωνύμως από τους φοιτητές του τρέχοντος εξαμήνου. Τα συμπληρωμένα ερωτηματολόγια συλλέγονται, αναλύονται και επιστρέφονται στη γραμματεία του τμήματος σε ηλεκτρονική μορφή.

Η συμπλήρωση του εμπιστευτικού αυτού ερωτηματολογίου είναι πολύ σημαντική. Συγκεντρώνει χρήσιμες πληροφορίες που χρησιμοποιούνται αποκλειστικά από τους διδάσκοντες για τον σχεδιασμό και την ανάπτυξη μελλοντικών μαθημάτων. Ιδιαίτερη αξία έχουν τα σχόλια που μπορούν να συμπληρωθούν από τους φοιτητές στο τέλος του ερωτηματολογίου.

Στο πλαίσιο του ΔΠΜΣ «Νερό, Βιόσφαιρα και Κλιματική Αλλαγή» δημιουργήθηκε ένα πρώτο ερωτηματολόγιο για το ακαδ. έτος 2021-2022 και στη συνέχεια, λαμβάνοντας υπόψη παρατηρήσεις και προτάσεις φοιτητών/τριών, τροποποιήθηκε για το ακαδ. έτος 2022-2023.

Στη συνέχεια παρατίθενται και τα δύο υποδείγματα, όπως και αναλυτική παρουσίαση των αποτελεσμάτων που έχουν συλλεχθεί την διετία λειτουργίας του ΔΠΜΣ.

Αξιολόγηση ΔΠΜΣ "ΝΕΡΟ, ΒΙΟΣΦΑΙΡΑ και ΚΛΙΜΑΤΙΚΗ ΑΛΛΑΓΗ"

Ερωτηματολόγια

Ερώτηση 1

Οι στόχοι του θεωρητικού μαθήματος ήταν σαφείς;

- Καθόλου
- Λίγο
- Μέτρια
- Πολύ
- Πάρα πολύ
- Δ/Α

Ερώτηση 2

Η ύλη που καλύφθηκε ανταποκρινόταν στους στόχους του μαθήματος;

- Καθόλου
- Λίγο
- Μέτρια
- Πολύ
- Πάρα πολύ
- Δ/Α

Ερώτηση 3

Βαθμολογήστε την οργάνωση του μαθήματος

- Καθόλου
- Λίγο
- Μέτρια
- Πολύ
- Πάρα πολύ
- Δ/Α

Ερώτηση 4

Το εκπαιδευτικό υλικό που χρησιμοποιήθηκε βοήθησε στην καλύτερη κατανόηση του θέματος;

- Καθόλου
- Λίγο
- Μέτρια
- Πολύ
- Πάρα πολύ
- Δ/Α

Ερώτηση 5

Τα εκπαιδευτικά βοηθήματα ("σύγγραμμα", σημειώσεις, πρόσθετη βιβλιογραφία) χορηγήθηκαν εγκαίρως;

- Ναι
- Όχι
- Δ/Α

Ερώτηση 6

Πόσο ικανοποιητικό/-ά βρίσκεται το/-α διανεμόμενο/-α βιβλίο/α(σύγγραμμα/-τα);

- Καθόλου
- Λίγο

- Μέτρια
- Πολύ
- Πάρα πολύ
- Δ/Α

Ερώτηση 7

Παρέχονται επιπρόσθετες σημειώσεις;

- Ναι
- Όχι
- Δ/Α

Ερώτηση 8

Εάν ναι, βαθμολογήστε την επάρκειά τους

- Καθόλου
- Λίγο
- Μέτρια
- Πολύ
- Πάρα πολύ
- Δ/Α

Ερώτηση 9

Βαθμολογήστε τη διαθεσιμότητα της επιπρόσθετης βιβλιογραφίας στην Βιβλιοθήκη του Ιδρύματος

- Καθόλου
- Λίγο
- Μέτρια
- Πολύ

Πάρα πολύ

Δ/Α

Ερώτηση 10

Προαπαιτούνται γνώσεις από άλλα μαθήματα για την παρακολούθηση του μαθήματος;

Ναι

Όχι

Δ/Α

Ερώτηση 11

Εάν ναι, καλύπτονται από άλλα διδαχθέντα μαθήματα;

Καθόλου

Λίγο

Μέτρια

Πολύ

Πάρα πολύ

Δ/Α

Ερώτηση 12

Πώς κρίνετε το επίπεδο δυσκολίας του μαθήματος;

Καθόλου

Λίγο

Μέτρια

Πολύ

Πάρα πολύ

Δ/Α

Ερώτηση 13

Αξιολογήστε τον αριθμό των ωρών διδασκαλίας για την κάλυψη της ύλης (καθόλου=ανεπαρκής, πάρα πολύ=υπερβολικός)

- Καθόλου
- Λίγο
- Μέτρια
- Πολύ
- Πάρα πολύ
- Δ/Α

Ερώτηση 14

Η γραπτή/ές ή/και προφορική/ές εργασία/ες που σας ανατέθηκε/αν, σας βοήθησε/αν να κατανοήσετε περισσότερο το αντικείμενο του μαθήματος;

- Καθόλου
- Λίγο
- Μέτρια
- Πολύ
- Πάρα πολύ
- Δ/Α

Ερώτηση 15

Για την/τις εν λόγω εργασία/ες, η καθοδήγηση και τα σχόλια του/της διδάσκοντος/ουσας ήταν επικοινωνιακά;

- Καθόλου
- Λίγο
- Μέτρια

- Πολύ
- Πάρα πολύ
- Δ/Α

Ερώτηση 16

Βαθμολογήστε τη μεταδοτικότητα του διδακτικού προσωπικού του μαθήματος.

- Καθόλου
- Λίγο
- Μέτρια
- Πολύ
- Πάρα πολύ
- Δ/Α

Ερώτηση 17

Βαθμολογήστε τη συνέπεια του διδακτικού προσωπικού στις εκπαιδευτικές υποχρεώσεις. (Παρουσία στα μαθήματα, έγκαιρη διόρθωση εργασιών, ώρες συνεργασίας με τους φοιτητές, κλπ.

- Καθόλου
- Λίγο
- Μέτρια
- Πολύ
- Πάρα πολύ
- Δ/Α

Ερώτηση 18

Προσθέστε παρατηρήσεις και σχόλια αναφορικά με τη μεταδοτικότητα, τη συνέπεια (Παρουσία στα μαθήματα, έγκαιρη διόρθωση εργασιών, ώρες συνεργασίας με τους φοιτητές, κλπ) και το κλίμα συνεργασίας με τους/τις φοιτητές/τριες (Προθυμία στην απάντηση ερωτήσεων, διαθεσιμότητα διδάσκοντος/-ουσας κλπ) για κάθε διδάσκοντα/ουσα που συμμετέχει στη διδασκαλία του μαθήματος ξεχωριστά.

Ερώτηση 19

Βαθμολογήστε την οργάνωση στην παρουσίαση της ύλης

- Καθόλου
- Λίγο
- Μέτρια
- Πολύ
- Πάρα πολύ
- Δ/Α

Ερώτηση 20

Το διδακτικό προσωπικό επιτυγχάνει να διεγείρει το ενδιαφέρον για το αντικείμενο του μαθήματος και ενθαρρύνει τους φοιτητές/-τριες να διατυπώνουν απορίες και ερωτήσεις έτσι ώστε να αναπτύξουν την κρίση τους; ;

- Καθόλου
- Λίγο
- Μέτρια
- Πολύ
- Πάρα πολύ
- Δ/Α

Ερώτηση 21

Το διδακτικό προσωπικό χρησιμοποιεί Τεχνολογίες Πληροφορικής και Επικοινωνιών στη διδασκαλία και στην εμπέδωση του μαθήματος; (Χρήση προβολικών μηχανημάτων στις παραδόσεις, παράδοση ασκήσεων μέσω πλατφόρμας τηλεκπαίδευσης, χρήση ιστοσελίδας μαθήματος κλπ)

- Καθόλου

- Λίγο
- Μέτρια
- Πολύ
- Πάρα πολύ
- Δ/Α

Ερώτηση 22

Πόσο τακτικά παρακολουθείτε τις διαλέξεις;

- Καθόλου
- Λίγο
- Μέτρια
- Πολύ
- Πάρα πολύ
- Δ/Α

Ερώτηση 23

Κατά πόσο κατανοείτε τις διδασκόμενες έννοιες;

- Καθόλου
- Λίγο
- Μέτρια
- Πολύ
- Πάρα πολύ
- Δ/Α

Ερώτηση 24

Κατά πόσο κατανοείτε τις διδασκόμενες έννοιες;

- Καθόλου
- Λίγο
- Μέτρια
- Πολύ
- Πάρα πολύ
- Δ/Α

Ερώτηση 25

Ανταποκρίνεστε στις γραπτές εργασίες/ασκήσεις;

- Ναι
- Όχι
- Δ/Α

Ερώτηση 26

Πόσες ώρες μελέτης αφιερώνετε εβδομαδιαία για τη μελέτη του συγκεκριμένου μαθήματος;

- ≤ 2
- 3-4
- 5-6
- 7-8
- ≥ 9
- Δ/Α

Ερώτηση 27

Πόσες ώρες πιστεύετε ότι πρέπει να αφιερώνετε κατά την περίοδο των εξετάσεων για την επιτυχή εξέτασή σας στο συγκεκριμένο μάθημα; (Πολύ Λίγο=0-5, Λίγο=5-10, Ούτε Λίγο Ούτε πολύ=10-15, Αρκετά=15-20, Πολύ=20+)

- Πολύ λίγο
- Λίγο
- Ούτε λίγο ούτε πολύ
- Αρκετά
- Πολύ
- Δ/Α

Ερώτηση 28

Σημειώστε πρόσθετα σχόλια και παρατηρήσεις (εφόσον υπάρχουν) για την βελτίωση του μαθήματος.

[Επιστροφή](#)

Αξιολόγηση ΔΠΜΣ "ΝΕΡΟ, ΒΙΟΣΦΑΙΡΑ και ΚΛΙΜΑΤΙΚΗ ΑΛΛΑΓΗ"

Ερωτηματολόγια

ΥΠΟΔΕΙΓΜΑ ΕΡΩΤΗΜΑΤΟΛΟΓΙΟΥ

ΑΞΙΟΛΟΓΗΣΗΣ ΜΑΘΗΜΑΤΟΣ / ΔΙΔΑΣΚΑΛΙΑΣ ΑΠΟ ΤΟΥΣ ΦΟΙΤΗΤΕΣ

<https://eclass.uoa.gr/courses/GEOL554/>

Αυτό είναι ένα σύντομο ερωτηματολόγιο για την αξιολόγηση των μεταπτυχιακών μαθημάτων του ΔΠΜΣ **Νερό, Βιόσφαιρα και Κλιματική Αλλαγή**.

Παρακαλούμε αφιερώστε λίγο από το χρόνο σας για να το συμπληρώσετε.

Θα εκτιμούσαμε ιδιαίτερα τυχόν πρόσθετα σχόλια στο τέλος του ερωτηματολογίου

Βαθμολογική Κλίμακα

καθόλου /
απαράδεκτη

1

μη ικανοποιητική / λίγο

2

μέτρια

3

ικανοποιητική/πολύ

4

πολύ καλή/πάρα
πολύ

5

Ερώτηση 1

Οι στόχοι του μαθήματος ήταν σαφείς;

Δεν συμφωνώ καθόλου

Συμφωνώ πολύ

Ερώτηση 2

Η ύλη που καλύφθηκε ανταποκρινόταν στους στόχους του μαθήματος;

Δεν συμφωνώ καθόλου

Συμφωνώ πολύ

Ερώτηση 3

Το εκπαιδευτικό υλικό που χρησιμοποιήθηκε (π.χ. διαφάνειες, video, δείγματα) βοήθησε στην καλύτερη κατανόηση του θέματος;



Δεν συμφωνώ καθόλου

Συμφωνώ πολύ

Ερώτηση 4

Πόσο ικανοποιητικό βρίσκετε το εκπαιδευτικό υλικό που χρησιμοποιήθηκε;

Δεν συμφωνώ καθόλου

Συμφωνώ πολύ

Ερώτηση 5

Χρήση γνώσεων από / σύνδεση με άλλα μαθήματα

Δεν συμφωνώ καθόλου

Συμφωνώ πολύ

Ερώτηση 6

Πως αξιολογείτε τα εκπαιδευτικά βοηθήματα (σημειώσεις, πρόσθετη βιβλιογραφία);

Δεν συμφωνώ καθόλου

Συμφωνώ πολύ

Ερώτηση 7

Στις περιπτώσεις όπου υπήρχαν γραπτές ή/και προφορικές εργασίες, η καταληκτική ημερομηνία για υποβολή ή παρουσίαση τους ήταν λογική;

Δεν συμφωνώ καθόλου

Συμφωνώ πολύ

Ερώτηση 8

Οι εργασίες σας βοήθησαν να κατανοήσετε το συγκεκριμένο θέμα;

Δεν συμφωνώ καθόλου

Συμφωνώ πολύ

Ερώτηση 9

Εξηγήθηκαν καλά οι βασικές αρχές των πρακτικών ασκήσεων;

Δεν συμφωνώ καθόλου

Συμφωνώ πολύ

Ερώτηση 10

Οι πρακτικές ασκήσεις συνέβαλλαν στην καλύτερη κατανόηση του αντικειμένου του μαθήματος;

Δεν συμφωνώ καθόλου

Συμφωνώ πολύ

Ερώτηση 11

Οι διδάσκοντες οργανώνουν καλά την παρουσίαση της ύλης του μαθήματος;

Δεν συμφωνώ καθόλου

Συμφωνώ πολύ

Ερώτηση 12

Επιτυγχάνουν να διεγείρουν το ενδιαφέρον για το αντικείμενο του μαθήματος;

Δεν συμφωνώ καθόλου

Συμφωνώ πολύ

Ερώτηση 13

Ενθαρρύνουν τους φοιτητές να διατυπώνουν απορίες και ερωτήσεις και να για να αναπτύξουν την κρίση τους;

Δεν συμφωνώ καθόλου

Συμφωνώ



Ερώτηση 14

Ήταν συνεπείς στις υποχρεώσεις τους (παρουσία στα μαθήματα, έγκαιρη διόρθωση εργασιών ή εργαστηριακών αναφορών, ώρες συνεργασίας με τους φοιτητές);

Δεν συμφωνώ καθόλου

Συμφωνώ πολύ

Ερώτηση 15

Θεωρείτε ότι αποκτήσατε σημαντική και χρήσιμη γνώση από το συγκεκριμένο μάθημα;

Δεν συμφωνώ καθόλου

Συμφωνώ πολύ

Ερώτηση 16

Πόσες ώρες μελέτης αφιερώνετε εβδομαδιαία για τη μελέτη του συγκεκριμένου μαθήματος;

≤ 2

3-4

5-6

7-8

≥ 9

Δεν ξέρω / Δεν απαντώ

Ερώτηση 17

Παρακαλούμε γράψτε εδώ τυχόν σχόλια/παρατηρήσεις για τον/τους διδάσκοντες/ουσες σε ελεύθερο κείμενο

Ερώτηση 18

Παρακαλούμε γράψτε εδώ τυχόν σχόλια/παρατηρήσεις για το εκπαιδευτικό υλικό του μαθήματος σε ελεύθερο κείμενο

Ερώτηση 19

Παρακαλούμε γράψτε εδώ τυχόν άλλα σχόλια/παρατηρήσεις σε ελεύθερο κείμενο

[Επιστροφή](#)

ΕΠΕΞΕΡΓΑΣΙΑ ΔΕΔΟΜΕΝΩΝ ΑΠΟ ΤΑ ΕΡΩΤΗΜΑΤΟΛΟΓΙΑ ΑΞΙΟΛΟΓΗΣΗΣ ΤΩΝ ΦΟΙΤΗΤΩΝ

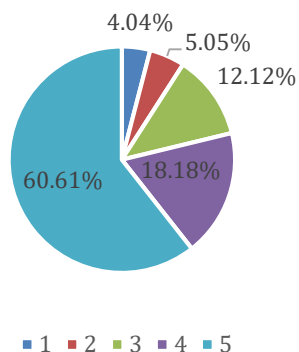
Το ΔΠΜΣ προβλέπει μηχανισμούς συστηματικής αξιολόγησης των τρόπων παράδοσης και εφαρμογής των παιδαγωγικών μεθόδων, καθώς και της ποιότητας και αποτελεσματικότητας του διδακτικού έργου. Για τον σκοπό αυτό τα δύο ακαδημαϊκά έτη λειτουργίας του (2021-22, 2022-23) πραγματοποιήθηκε αξιολόγηση με τη χρήση ηλεκτρονικών ερωτηματολογίων τα οποία καταρτίστηκαν με βάση το πρότυπο της ΑΔΙΠ/ΕΘΑΑΕ.

Συγκεκριμένα, συγκεντρώθηκαν συνολικά 100 ανώνυμα ερωτηματολόγια για δύο ακαδημαϊκά εξάμηνα από τους εν ενεργεία μεταπτυχιακούς φοιτητές στο σύνολο των μαθημάτων. Σε κάθε μάθημα οι συμμετέχοντες κλήθηκαν να απαντήσουν σε ερωτήσεις που αφορούσαν το μάθημα και το εκπαιδευτικό υλικό, τις ακαδημαϊκές και παιδαγωγικές επιδόσεις του εκάστοτε διδάσκοντα, τους εκπαιδευτικούς στόχους του εκάστοτε μαθήματος καθώς και τους τρόπους που ακολούθησε τόσο ο εκπαιδευόμενος, όσο ο εκπαιδευτής για την επίτευξη αυτών των στόχων.

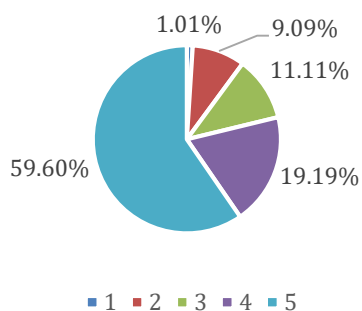
Οι διδάσκοντες επισημαίνουν στους φοιτητές την εξαιρετική σημασία της συμπλήρωσης των ερωτηματολογίων προκειμένου να συλλεχθούν χρήσιμες πληροφορίες τόσο για τη βελτίωση του εκπαιδευτικού έργου όσο και για τον σχεδιασμό μελλοντικών μαθημάτων. Τα ερωτηματολόγια συμπληρώνονται ηλεκτρονικά και σε όλες τις διαδικασίες εξασφαλίζεται η ανωνυμία των φοιτητών. Η συμμετοχή διασφαλίζει πως τα στατιστικά χαρακτηριστικά που προκύπτουν κρίνονται αντιπροσωπευτικά και οι σχολιασμοί δείχνουν μια καθαρή εικόνα για τον τρόπο που οι μεταπτυχιακοί φοιτητές αντιμετωπίζουν τα μαθήματα, τους καθηγητές και τον εαυτό τους στο πλαίσιο της εκπαιδευτικής διαδικασίας.

Έτσι, ο σχολιασμός της κάθε ερώτησης έγινε ξεχωριστά και στηρίχτηκε στη στατιστική επεξεργασία του συνόλου των μαθημάτων. Σε περίπτωση που η πλειοψηφία των ερωτηθέντων δεν συμφωνούσε, συμφωνούσε στην αρνητική αξιολόγηση ή δεν απαντούσε σε κάποιο ερώτημα (ΔΞ – ΔΑ), προτάθηκε η αντιμετώπιση ή έγινε μια κριτική προσέγγιση των αιτιών της δυσαρέσκειας. Για να γίνουν περισσότερο κατανοητές οι απαντήσεις, ακολουθείται στα περισσότερα ερωτήματα μια κλίμακα από το 0 (διαφωνώ απόλυτα/λίγο) ως το 5 (συμφωνώ απόλυτα/ πάρα πολύ). Τα αποτελέσματα που προέκυψαν από τα ερωτηματολόγια έδειξαν πως οι μεταπτυχιακοί φοιτητές αξιολογούν γενικά θετικά το ΔΠΜΣ, το διδακτικό του προσωπικό και τα μαθήματά του.

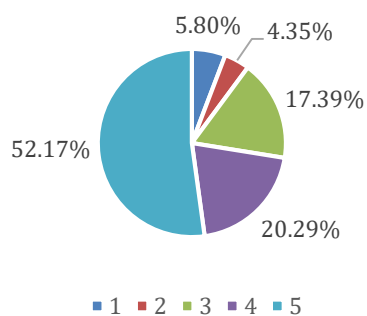
Οι στόχοι του θεωρητικού μαθήματος ήταν σαφείς;



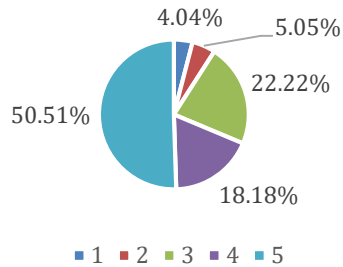
Η ύλη που καλύφθηκε ανταποκρινόταν στους στόχους του μαθήματος;



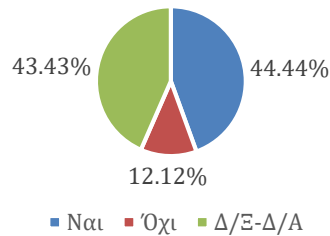
Βαθμολογήστε την οργάνωση του μαθήματος



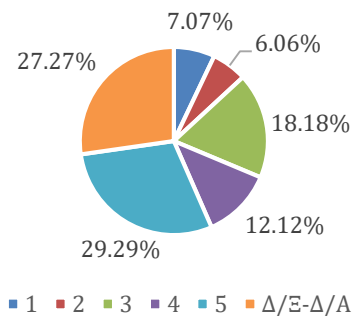
Το εκπαιδευτικό υλικό που χρησιμοποιήθηκε βοήθησε στην καλύτερη κατανόηση του θέματος;



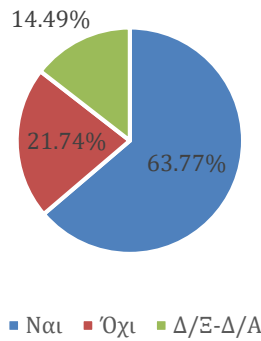
Τα εκπαιδευτικά βοηθήματα ("σύγγραμμα", σημειώσεις, πρόσθετη βιβλιογραφία) χορηγήθηκαν εγκαίρως;



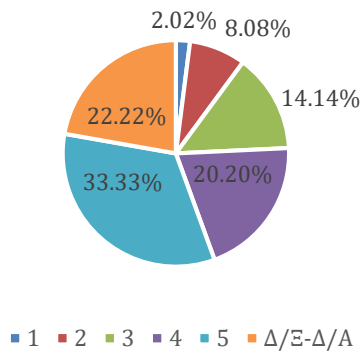
Πόσο ικανοποιητικό/-ά βρίσκεται το/-α διανεμόμενο/-α βιβλίο/α(σύγγραμμα/-τα);



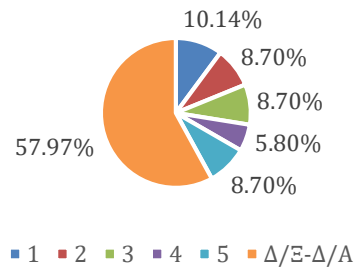
Παρέχονται επιπρόσθετες σημειώσεις;



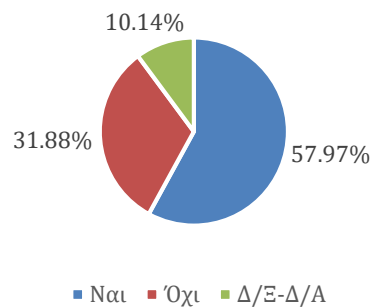
Εάν ναι, βαθμολογήστε την επάρκειά τους



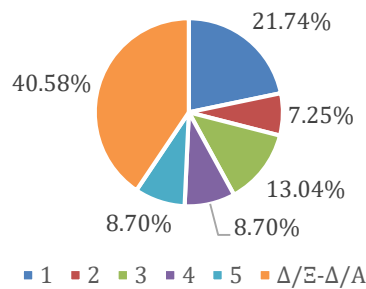
Βαθμολογήστε τη διαθεσιμότητα της επιπρόσθετης βιβλιογραφίας στην Βιβλιοθήκη του Ιδρύματος



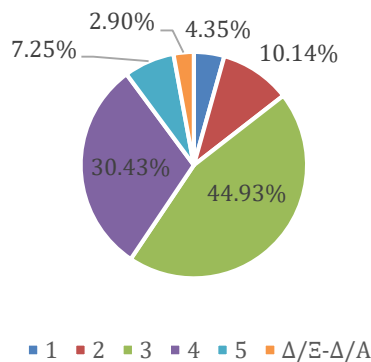
Προαπαιτούνται γνώσεις από άλλα μαθήματα για την παρακολούθηση του μαθήματος;



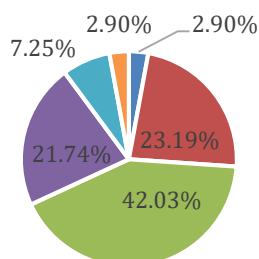
Εάν ναι, καλύπτονται από άλλα διδαχθέντα μαθήματα;



Πώς κρίνετε το επίπεδο δυσκολίας του μαθήματος;

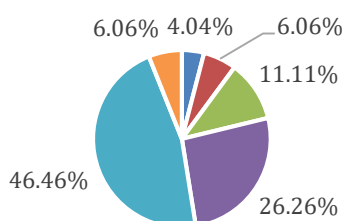


Αξιολογήστε τον αριθμό των ωρών διδασκαλίας για την κάλυψη της ύλης (1=ανεπαρκής, 5=υπερβολικός)



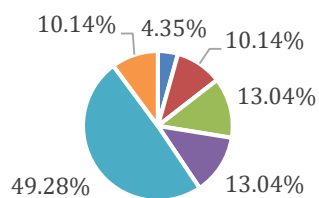
■ 1 ■ 2 ■ 3 ■ 4 ■ 5 ■ Δ/Ξ-Δ/Α

Η γραπτή/ές ή/και προφορική/ές εργασία/ες που σας ανατέθηκε/αν, σας βοήθησε/αν να κατανοήσετε περισσότερο το αντικείμενο του μαθήματος;



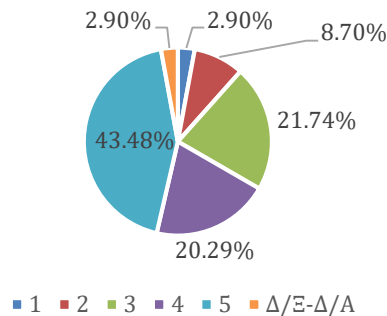
■ 1 ■ 2 ■ 3 ■ 4 ■ 5 ■ Δ/Ξ-Δ/Α

Για την/τις εν λόγω εργασία/ες, η καθοδήγηση και τα σχόλια του/της διδάσκοντος/ουσας ήταν εποικοδομητικά;

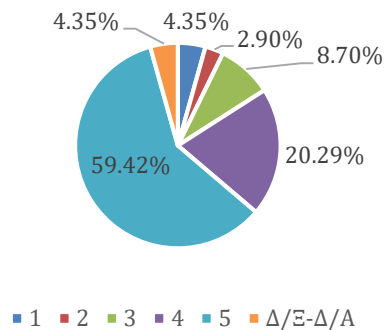


■ 1 ■ 2 ■ 3 ■ 4 ■ 5 ■ Δ/Ξ-Δ/Α

Βαθμολογήστε τη μεταδοτικότητα του διδακτικού προσωπικού του μαθήματος.



Βαθμολογήστε τη συνέπεια του διδακτικού προσωπικού στις εκπαιδευτικές υποχρεώσεις. (Παρουσία στα μαθήματα, έγκαιρη διόρθωση εργασιών, ώρες συνεργασίας με τους φοιτητές, κλπ.



Παρακαλούμε γράψτε εδώ τυχόν σχόλια/παρατηρήσεις για τον/τους διδάσκοντες/ουσες σε ελεύθερο κείμενο

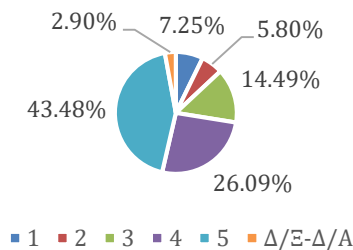
- Μπορώ να πω ότι ο κύριος Ζαΐμης προσπαθούσε 4 ώστε να συμμετέχουμε όλοι στο μάθημα. Υπήρχε συνέπεια και μεταδοτικότητα.
- Άψογα όλα
- Εκπληκτικός καθηγητής κύριος Ζαΐμης! Κάνει το μάθημα παρα 4 ενδιαφέρον.
- Το μόνο πρόβλημα στο συγκεκριμένο μάθημα, που το αναγνώρισε και ο ίδιος ο καθηγητής, ήταν ότι το μάθημα γινόταν από απόσταση. Υπήρχε συνέπεια και μεταδοτικότητα, αλλά επειδή χρησιμοποιούσαμε ένα βαρύ πρόγραμμα, δυσκολευόμασταν να συγχρονίσουμε τους υπολογιστές μας με αποτέλεσμα να χάνουμε τη σειρά μας.
- Ο δάσκαλος μας πρότεινε και ένα on line σεμινάριο της ERSI για το ArcGisPro το οποίο ήταν βοηθητικό!
- Υπήρχε συνέπεια, αλλά το συγκεκριμένο μάθημα ήταν αρκετά δύσκολο και πιστεύω ότι χρειαζόνταν περισσότερες διδακτικές ώρες ώστε να έχουμε παραπάνω χρόνο να επεξεργαστούμε τις έννοιες. Οι πιο πολλοί δεν ήμασταν εξοικειωμένοι με όσα ακούγαμε στο

μάθημα και είχαμε πρόβλημα με την κατανόησή του. Βέβαια λόγω δουλειάς, έλειπα από τα πρώτα μαθήματα και ίσως έπαιξε και αυτό κάποιο ρόλο.

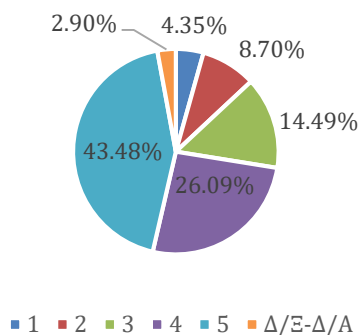
- Θα ήθελα περισσότερες ώρες τον κύριο Ram (εξαιρετικός), η κυρία Τζατζάκι δεν ολοκλήρωσε την ύλη αλλά ήταν αρκετά βοηθητικά, η κυρία Καζάνα είχε 4 μεγάλη και θεωρητική ύλη που δεν βοήθησε αυτό στις εξετάσεις όπου είχαμε λιγότερο από 30 δευτερόλεπτα για να διαβάσουμε και να απαντήσουμε στις ερωτήσεις καθώς και να μην μπορούμε να αφήσουμε κάποια ερώτηση για μετά
- Αναφορικά με την κ. Καζάνα, οι ώρες μαθημάτων (6 συνεχόμενες) ήταν πάρα πολλές για τον τρόπο διδασκαλίας της (μονότονο ύφος, σταθερός τόνος φωνής, καμία πρόκληση ενδιαφέροντος, ανάγνωση των διαφανειών που είχε ετοιμάσει). Η μεταδοτικότητα σε ένα εξ αποστάσεως μεταπτυχιακό είναι ζωτικής σημασίας ώστε οι φοιτητές να συμμετέχουν ενεργά. Επίσης, η κ. Καζάνα άργησε 4 να μας στείλει τις σημειώσεις της και τις έστειλε μετά από πολλά μέλη που της στείλαμε σχεδόν μία βδομάδα πριν τις εξετάσεις. Η κ. Τζατζάκη είχε λάθος συμπεριφορά απότομη, προσβλητική και 4 αγενή. Δεν δεχόταν αντίθετες απόψεις ούτε και απόψεις άλλων επαγγελματιών που για κάποιο θέμα είχαν άλλη οπτική. Απαράδεκτη. Παρόλα αυτά εγκαίρως έστειλε τις σημειώσεις της. Ο κύριος Ραμ ήταν εξαιρετικός σε όλα του! Στον τρόπο διδασκαλίας, στη μεταδοτικότητα, στην οργάνωση των διαλέξεων καθώς και στην ανατροφοδότησή του. Η αξιολόγηση δεν αφορά τον συγκεκριμένο.
- Στο μάθημα την νομοθεσίας ήσουν 2 επιφυλακτικός αν επρεπε να διατυπώσεις στον διδάσκοντα κάποιο ερώτημα ή να πεις την άποψή σου. Γενικά υπήρχε μία ένταση στο μάθημα χωρίς λόγο και αιτία. Στην διπλωματία το μάθημα παρ όλο που γινόταν στα αγγλικά ο καθηγητής ήταν φοβερός. Στην οικονομία ήταν 2 δύσκολα τα πράγματα απ την άποψη ότι έπρεπε να έχεις γνώσεις για να μπορείς να τα συνδυάσεις.
- "Εξεχώρισε ο κ. Ram Aniram για την επαγγελματικότητα, τη μεταδοτικότητα, τη συνέπεια και το κλίμα συνεργασίας.
- Στην Οικονομία η διδάσκουσα δεν είχε τη μεταδοτικότητα αν και είχε την προθυμία.
- Στην Νομοθεσία η διδάσκουσα δεν μπορεί να συνεργαστεί με τους φοιτητές, καμία προθυμία και 4 άσχημο κλίμα."
- Υπήρχε και μεταδοτικότητα καθώς και συνέπεια από τον κύριο Νάστο, ο οποίος προσπαθούσε να κάνει ενδιαφέρον το μάθημα και εξηγούσε αυτά που έλεγε μέχρι να τα καταλάβουμε. Εγώ προσωπικά δεν ήμουν διαθέσιμη στα πρώτα μαθήματα και όταν το παρατήρησε, επικοινωνήσε αμέσως με τη γραμματεία για να δει αν προέκυψε κάποιο πρόβλημα.
- Άψογα όλα
- Εξαιρετικός άνθρωπος ο κ. Νάστος. Ό,τι και να γράψω είναι 2 για την ποιότητα του ως άνθρωπος. Προφανώς και είναι εξαιρετικός καθηγητής. Προφανώς και ήταν δίπλα μας σε ό,τι τον ρωτήσαμε και ό,τι χρειαστήκαμε.
- μεταδοτικότητα και συνέπεια
- Γενικά το μάθημα είναι αρκετά δύσκολο, αλλά η διδάσκουσα προσπαθούσε να μας λύνει όλες τις απορίες ώστε να μην έχουμε κενά. Μπορώ να πω πως υπήρχε μεταδοτικότητα και πολλή καλή συνεργασία.
- Υπήρχε μεταδοτικότητα, συνέπεια και οι διδάσκουσες απαντούσαν σε όλες τις ερωτήσεις.
- Η διδάσκουσα ήταν πάντα διαθέσιμη και μπορούσαμε να συζητήσουμε πολλά πράγματα. Όσες έννοιες ήταν δυσνόητες, τις εξηγούσε περισσότερο, ώστε να κατανοούμε το μάθημα και οι θεωρητικοί!
- Υπήρχε συνέπεια και καλή συνεργασία, απλά εγώ λόγω της θεωρητικής μου κατεύθυνσης χρειαζόμουν περισσότερο χρόνο στις ασκήσεις ώστε να τις κατανοήσω καλύτερα.

- Υπήρχε μεταδοτικότητα καθώς και συνέπεια. Παρακολουθούσαμε και αρκετά βιντεάκια που στην τελική βοήθησαν στην κατανόηση του μαθήματος.
- Η κα Φελώνη Ε. έδειξε απόλυτη συνέπεια και προθυμία για συνεργασία με τους φοιτητές. Η μεταδοτικότητα είναι κύριο προσόν της.
- Το μάθημα της κα. Καζάνα δεν ανταποκρινόταν στις ανάγκες των φοιτητών και το υλικό που χρησιμοποιήθηκε ήταν αρκετά πυκνό και δυσνόητο. Η κα. Τζατζάκη ήταν άψογη σε όλα, κυρίως στο να ενθαρρύνει τους φοιτητές να αναζητήσουν τη γνώση ακόμα και πέρα από τα όρια του μαθήματος και μας κρατούσε το ενδιαφέρον κατά τη διάρκεια του μαθήματος.
- Τα 5 όλα πηγαίνουν για την κυρία Τζατζάκη όπου κατά την γνώμη μου δίδασκε το μάθημα όπως πρέπει να διδάσκεται ! Μου κρατούσε το ενδιαφέρον απο την πρώτη στιγμή με τις γνώσεις της επί του θέματος αλλά και με τον χαρακτήρα της και το πόσο άμεση και επικοινωνιακή ήταν. Η κυρία Καζάνα απο την άλλη μεριά όμως έκανε κατά την γνώμη μου το χειρότερο μάθημα . Ο λόγος που το λέω αυτό είναι οτι άπλα διάβαζε τις διαφάνειες και "ετρεχε" τα θέματα μόνο και μόνο για να προλάβει να βγάλει την ύλη.
- Μου άρεσαν τα διάφορα σχήματα για την εξήγηση των φυσικών φαινομένων.

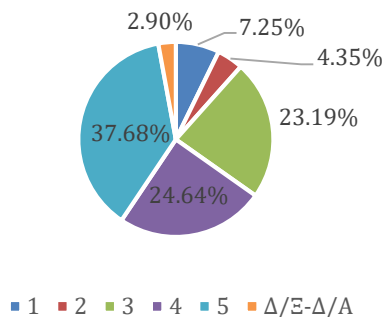
Βαθμολογήστε την οργάνωση στην παρουσίαση της ύλης



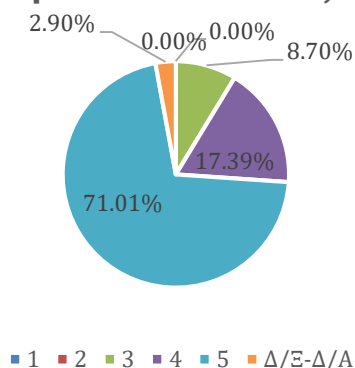
Το διδακτικό προσωπικό επιτυγχάνει να διεγείρει το ενδιαφέρον για το αντικείμενο του μαθήματος και ενθαρρύνει τους φοιτητές/-τριες να διατυπώνουν απορίες και ερωτήσεις έτσι ώστε να αναπτύξουν την κρίση τους;



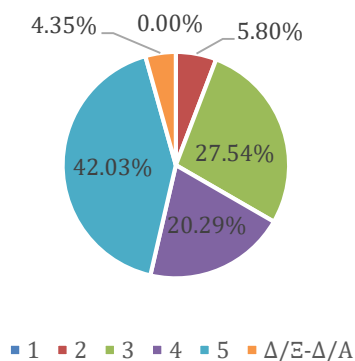
**Το διδακτικό προσωπικό χρησιμοποιεί
Τεχνολογίες Πληροφορικής και Επικοινωνιών στη
διδασκαλία και στην εμπέδωση του μαθήματος;
(Χρήση προβολικών μηχανημάτων στις
παραδόσεις, παράδοση ασκήσεων μέσω
πλατφόρμας τηλεκπαίδευσης, χρήση ιστοσελίδας
μαθήματος κλπ)**



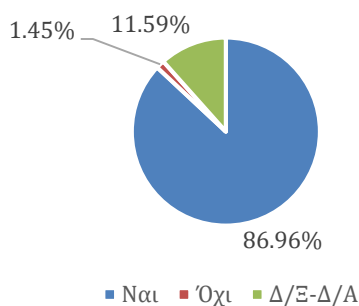
Πόσο τακτικά παρακολουθείτε τις διαλέξεις;



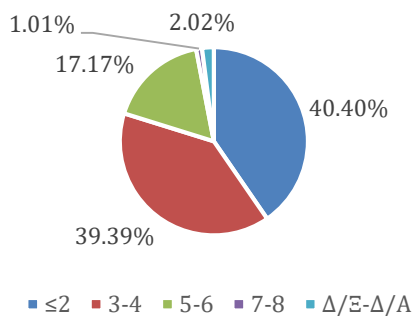
Κατά πόσο κατανοείτε τις διδασκόμενες έννοιες;



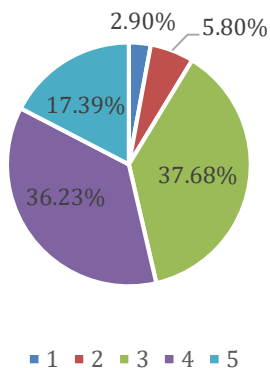
Ανταποκρίνεστε στις γραπτές εργασίες/ασκήσεις;



Πόσες ώρες μελέτης αφιερώνετε εβδομαδιαία για τη μελέτη του συγκεκριμένου μαθήματος;



Πόσες ώρες πιστεύετε ότι πρέπει να αφιερώσετε κατά την περίοδο των εξετάσεων για την επιτυχή εξέτασή σας στο συγκεκριμένο μάθημα; (1=0-5, 2=5-10, 3=10-15, 4=15-20, 5=20+)



Σημειώστε πρόσθετα σχόλια και παρατηρήσεις (εφόσον υπάρχουν) για την βελτίωση του μαθήματος.

- Συνεχίστε έτσι
- Το σημείωσα και παραπάνω, θεωρώ πως θα ήταν καλύτερο το συγκεκριμένο μάθημα να μη γίνεται από απόσταση αλλά δια ζώσης.
- Άψογα όλα, Συνεχίστε έτσι
- ΔΕΝ ΤΟ ΠΑΡΑΚΟΛΟΥΘΗΣΑ ΓΙΑΤΙ ΠΗΡΑ ΑΠΑΛΛΑΓΗ.
- Θεωρώ ότι το μάθημα αυτό πρέπει να διδάσκεται διά ζώσης. Πρέπει να οριστούν 2 σκ μέσα στο εξάμηνο στα οποία οι φοιτητές θα έχουν διά ζώσης παρουσία στο εργαστήριο του πανεπιστημίου και θα κάνουν μαζεμένες όλες τις ώρες του GIS ώστε να γίνονται όλα πιο κατανοητά και να υπάρχει άμεση ανατροφοδότηση.
- Το μάθημα δεν μπορεί να διδάσκεται εξ αποστάσεως εξαιτίας πληθώρας τεχνικών και πρακτικών ζητημάτων.
- Οι περισσότερες θετικές απαντήσεις ήταν για τον κύριο Ram. Η εξέταση του μαθήματος δεν ήταν 1 αντικειμενική για την πλειοψηφία των ατόμων, δεν υπήρχε ενημερώση για τον χρόνο που θα έχουμε για κάθε ερώτηση με αποτέλεσμα να μας δημιουργήσει μεγάλο πανικό από το ξεκίνημα της εξέτασης πολλαπλής επιλογής.
- Ο τρόπος εξέτασης του μαθήματος δεν ήταν αυτός που αρμόζει σε ένα μεταπτυχιακό επίπεδο.
- Θεωρώ ότι ο τρόπος εξέτασης με χαντάκωσε για την προσπάθεια που έκανα. Θα μπορούσαν να βάζουν οι καθηγητριες κάποια εργασιούλα ή έστω εντός μαθήματος να κάνουμε ασκήσεις και ερωτηματολόγια. Βαθμολογήθηκαν τα 2/3 του μαθήματος και όχι η εργασία στην διπλωματία. Οι εξετάσεις είναι απαράδεκτες σε επίπεδο μεταπτυχιακού επιπέδου μάθημα. 5 στις 40 ερωτήσεις δεν ελήφθησαν καν σαν απαντήσεις γιατί δεν μας είπαν εγκαίρως ότι πρέπει να κανουμε υποβολή. Επίσης τα τριάντα δευτερόλεπτα χρόνος απάντησης αν δεν χεις τελειώσει αντίστοιχα τμήματα δεν αρκεί για να οργανώσεις ουτε καν την σκέψη σου. Από τύχη πέρασα , γιατί οι απαντησεις μου ηταν οι περισσοτερες τζοκερ. Δεν αντικατοπτρίζει την προσπαθεια μου στο συγκεκριμένο μαθημα ο βαθμος μου και αυτο είναι που με λυπει.
- Συνεχίστε έτσι
- ΟΛΑ ΤΕΛΕΙΑ!
- Δεν έχω να κάνω κάποιο άλλο σχόλιο για το μάθημα.
- Το συγκεκριμένο μάθημα είναι καθαρά θεωρητικό και πιστεύω ότι θα μπορούσε να γίνει πιο διαδραστικό μέσα από την ανάθεση εβδομαδιαίων εργασιών και συζήτησης αυτών, ερωτήσεων στη διάρκεια του μαθήματος ή ακόμα και προβολή βίντεο.
- Δε έχω να κάνω κάποια παρατήρηση σχετικά με το μάθημα.
- Δεν έχω να κάνω κάποια παρατήρηση.
- Δεν έχω να κάνω κάποιο σχόλιο.
- Τέλεια όλα, εκτός απο το μέρος της κυρίας Φελώνη που δεν υπήρξε καλή συνενόηση και μας άγχωσε με νέες εργασίες, το οποίο θέμα στην συνέχεια διευθετήθηκε και ήταν 'ολα καλά.
- Η εργασία στο matlab είχε ενδιαφέρον. Γενικά θα ήταν καλύτερο να γίνει έμφαση στο πρακτικό κομμάτι, με περισσότερες εφαρμογές σε GIS και πλημμυρικά μοντέλα που θα είναι χρήσιμα προσόντα για την εξέλιξη των σπουδαστών.

Σύντομος σχολιασμός των αποτελεσμάτων

Η συμμετοχή των φοιτητών στη συμπλήρωση των ερωτηματολογίων είναι απόλυτα ικανοποιητική. Η χρήση της πλατφόρμας του eclass και συγκεκριμένα του Εργαλείου «Ερωτηματολόγια» παρέχει ένα εύχρηστο και απλό περιβάλλον συμπλήρωσης των ερωτηματολογίων αξιολόγησης. Από τα δεδομένα που συλλέχθηκαν και αναλύθηκαν προκύπτουν τα εξής:

Στα κύρια θετικά στοιχεία από την διετή λειτουργία και αξιολόγηση του ΔΠΜΣ είναι το ενδιαφέρον των φοιτητών για συμμετοχή - έχουμε απαντήσεις από τη συντριπτική πλειονότητα των φοιτητών του ΔΠΜΣ (συχνά η συμμετοχή ξεπερνά το 75% των φοιτητών ανά διδασκόμενο μάθημα), λόγω και της εύκολης ηλεκτρονικής συμπλήρωσης που διασφαλίζει απλό και προσβάσιμο από παντού ερωτηματολόγιο, ανώνυμη συμπλήρωση, μηδενικό κόστος και ελάχιστο χρόνο, ενώ ταυτόχρονα διαμορφώνει κουλτούρα συμμετοχής στις προσπάθειες βελτίωσης του ΔΠΜΣ.

Αναφορικά με τα ερωτήματα που σχετίζονται με την αξιολόγηση του περιεχομένου των μαθημάτων, της οργάνωσης της ύλης, της επάρκειας του προσφερόμενου εκπαιδευτικού υλικού και της αξιολόγησης του διδακτικού προσωπικού, στο σύνολό τους τα ερωτήματα συγκεντρώνουν θετικές/πολύ θετικές γνώμες κατά πλειοψηφία.

Στις αδυναμίες περιλαμβάνεται η δυσκολία πρόσβασης στην βιβλιογραφία στην πανεπιστημιακή βιβλιοθήκη και η περιορισμένη εξοικείωση με θέματα βιβλιογραφικής διερεύνησης.

Σε αρκετά ερωτήματα υψηλό ποσοστό λαμβάνει η απάντηση ΔΞ/ΔΑ.

Όσον αφορά τον φόρτο εργασίας, αξιολογείται ως λογικός, και σε αρκετές περιπτώσεις ο χρόνος που αφιερώνουν οι φοιτητές/τριες εβδομαδιαίως είναι λιγότερος του εκτιμώμενου από τους διδάσκοντες. Για την τελική εξέταση οι περισσότεροι φοιτητές αφιερώνουν για την προετοιμασία τους παρόμοιο χρόνο.

Ιδιαίτερα χρήσιμα κρίνονται κατά περίπτωση και τα σχόλια που κατατέθηκαν στις ερωτήσεις ελεύθερης απάντησης.

Συμπερασματικά, η συνολική εικόνα από την στατιστική επεξεργασία του απαντήσεων στο ερωτηματολόγιο αξιολόγησης του ΔΠΜΣ είναι πολύ ικανοποιητική, καθώς στο σύνολο των απαντήσεων υπερτερούν οι τιμές στο ανώτατο άκρο της κλίμακας (4-5), ιδιαίτερα αυτές που αφορούν την επάρκεια των διδασκόντων/ουσών, τη δομή του μαθήματος, την οργάνωση της ύλης και τη γενικότερη στόχευση των μαθημάτων. Σε ό,τι έχει να κάνει με το μεγάλο αριθμό ουδέτερων απαντήσεων, απαιτείται μεγαλύτερη ενθάρρυνση από τους διδάσκοντες προς τους φοιτητές ώστε να αφιερώνουν περισσότερο χρόνο στη συμπλήρωση των ερωτηματολογίων.